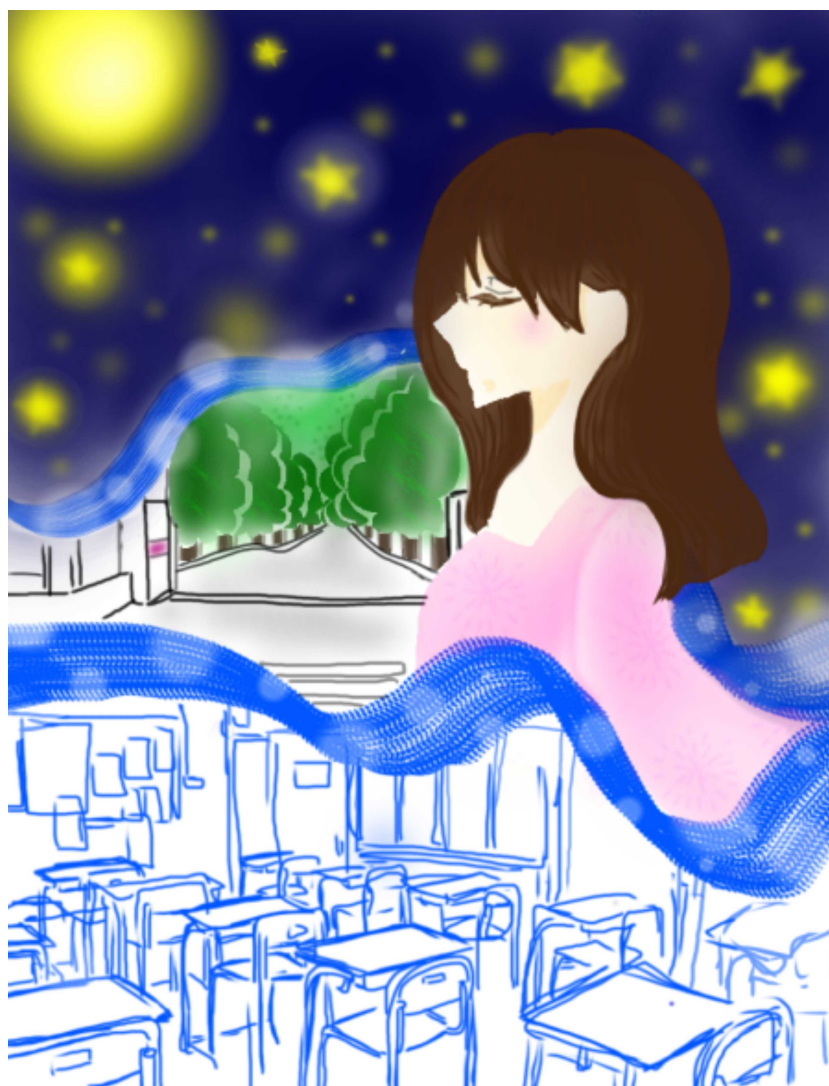


2016年度版

千葉県立佐倉東高等学校 定時制ガイド



本校4年次在籍 鈴木アンナさん画

住所 〒285-0017 千葉県佐倉市城内町278番地
電話 043-484-1024 FAX 043-486-0995
URL <http://www.chiba-c.ed.jp/sakurahigashi-h/tei/index.htm>

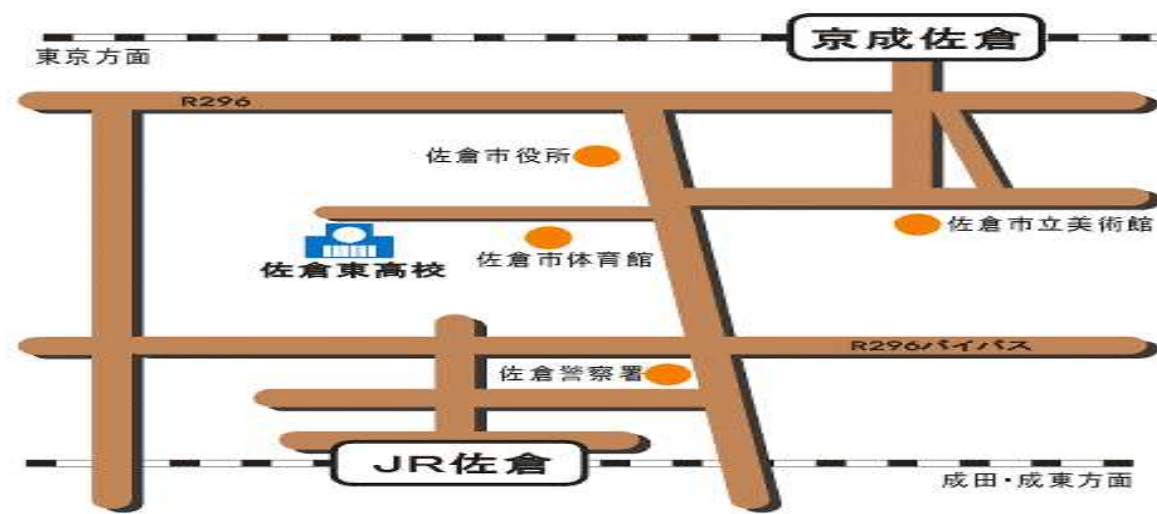
しん し じゅん せい

校訓

真摯醇正

「真摯醇正」とは「ひたむきな、まじりけのない正しさ」を意味します。

● アクセスマップ



JR 佐倉駅より徒歩 約 15 分

京成佐倉駅より徒歩 約 15 分

● フォトギャラリー



定通バスケットボール大会



定通野球大会



校内の榎と桜の花

● 千葉県内には定時制・通信制高校が 18 校設置されています。「定時制高校」には「昼間働きながら、夜間、学校で学習する高校」というイメージがありますが、実際の定時制高校はこの一言で語り尽くせません。入学方法や学習内容など、その制度や教育活動の詳しい内容となると、案外、知ら

れていないことが多いようです。一方で、多様化する現代社会では、様々な理由から定時制高校に教育の場を求める生徒も数多くいます。このガイドは、このような定時制高校を希望する生徒たちに定時制の内容を紹介するだけでなく、進路指導に携わる中学校や高等学校の先生方、また広く一般の方々にも定時制高校を知って頂きたい、という主旨から作成したものです。

🍎 定時制・通信制高校とは……

制度の概要

高等学校の定時制・通信制課程は、学校教育法制定時（昭和 23 年）から設けられている制度で、創設の趣旨は次のとおりです。

- ・ **定時制の課程**： 中学校を卒業して勤務に従事するなど様々な理由で全日制の高校に進めない青少年に対して高校教育を受ける機会を与える。
- ・ **通信制の課程**： 全日制・定時制の高校に通学することができない青少年に対して、通信の方法により高校教育を受ける機会を与える。

近年においては、従来からの勤労青少年に加えて、全日制課程からの転・編入学する方や過去に高校教育を受けることができなかった成人など、多様な入学動機や学習歴を持つ方が増えてきています。

定時制・通信制課程の設置

定時制及び通信制課程の設置については、学校教育法に定められているほか、学校教育法施行規則等様々な法令で定められています。

定時制・通信制課程の定義

学校教育法第 4 条において、定時制課程は「夜間その他特別の時間又は時期において授業を行う課程」、通信制課程は「通信による教育を行う課程」と定められています。なお、通信制課程における教育の方法等については、「高等学校通信教育規程」に定められています。

定時制の3つの役割

「定時制」と言うと、『働きながら学習する青少年たちの学校』というイメージがありますが、最近では『教育の機会均等』の保証と『生涯学習の担い手』としての役割が大きくなってきました。多様な生徒のニーズに応えていく教育の場として、定時制は新たな社会的役割を果たしています。

教育の機会均等を推進する役割

生涯学習の担い手としての役割

勤労青少年の学習の場を提供する役割



● 佐倉東高定時制は単位制の高校です

千葉県は、平成 18 年度より全ての定時制・通信制高校を単位制高校とし、生涯学習の観点から、誰でも、いつでも、必要に応じて高校教育が受けられるようにしました。

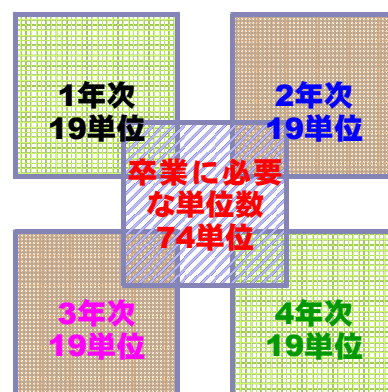
佐倉東高校の定時制は、年次（1 年次から 4 年次）毎の教育課程に基づき学習し、一定の単位数を履修・修得すれば卒業が認められる単位制の高校です。本校で修得した単位に加えて、通信制高校や高校卒業程度認定試験などで修得した単位も認められますので、自分の人生設計や計画に合わせて、学習を進めることができます。

入学及び卒業の時期

入学は 4 月，卒業は 3 月です。

修業年限と在籍期間

卒業するまでに学習しなければならない期間を修業年限といい、定時制では 4 年になります。以前在籍した学校で単位を修得していた場合、あるいは在学期間中に通信制の学校で単位を修得した場合には 3 年で卒業することもできます。修業年限内で卒業に必要な単位を修得できない場合は、5 年以降に修得することになりますが、在籍できる期間は 6 年までとなります。

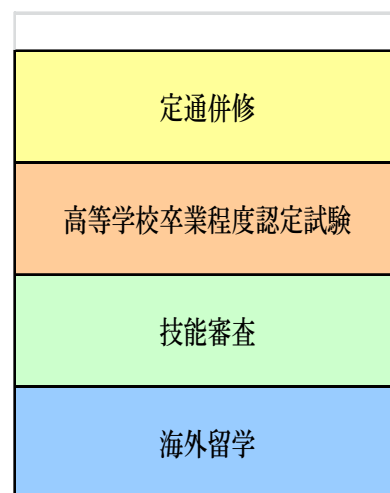


学習内容

1年次		2年次		3年次		4年次	
科目	単位	科目	単位	科目	単位	科目	単位
国語総合	3	現代文A	2	現代文B	3	国語表現	3
地理A	3	政治・経済	2	世界史A	3	古典A	2
現代社会	3	数学Ⅰ	2	数学A	2	日本史A	3
数学Ⅰ	2	生物基礎	2	地学基礎	2	倫理	2
化学基礎	2	体育	3	体育	2	数学活用	2
体育	2	保健	1	書道Ⅰ	2	物理基礎	2
保健	1	コミュニケーション英語Ⅰ	2	コミュニケーション英語Ⅱ	2	書道Ⅱ	2
コミュニケーション英語Ⅰ	2	家庭総合	2	家庭総合	2	英語Ⅱ	2
総合的な学習の時間	1	社会と情報	2	総合的な学習の時間	1	総合的な学習の時間	1
		総合的な学習の時間	1				

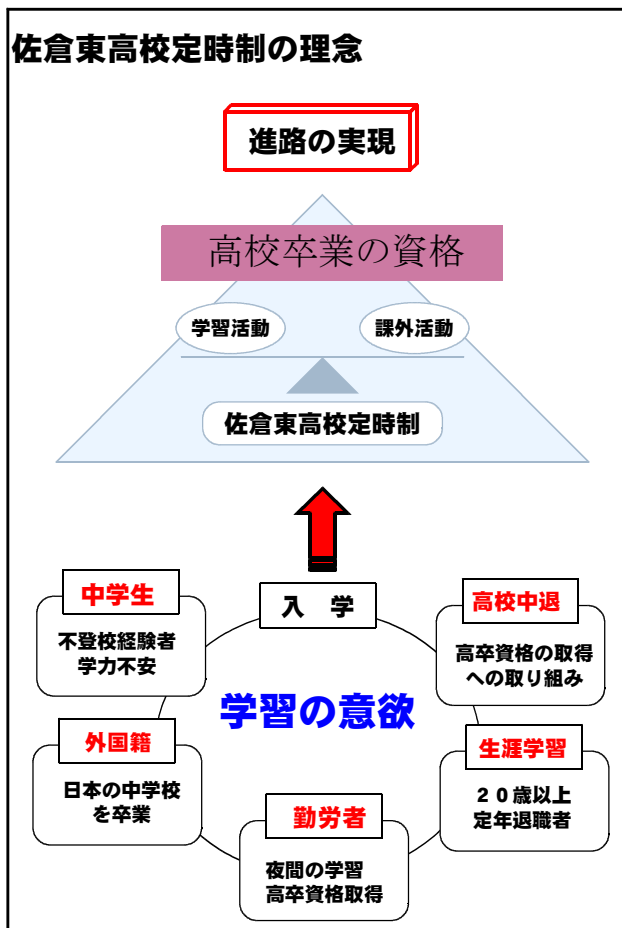
本校以外で修得できる単位

本校以外で修得した科目の単位数を、本校の卒業に必要な単位数に加えることができます。



● 佐倉東高定時制はこんな学校です

教育目標 「目標を持って学び、自他を尊重し、たくましい心と体を養い、社会に貢献する生徒を育成する」



定時制で学ぶ生徒

定時制には一生懸命に働きながら学ぶ生徒、社会に出てから学び直したいと入学した生徒、生涯学習の機会を求める成人の生徒がいます。また、中学校時代に欠席が多かった生徒、全日制の高校を中途退学した生徒、外国籍の生徒（日本の中学校を卒業した者）も学んでいます。

卒業後

卒業後、全日制の高校と同じ高等学校卒業の資格が得られます。大学や専門学校へ進学する生徒も増えています。

教育課程

佐倉東高校の定時制は普通科です。全日制の普通科と同様の科目を学びます。基礎を身につけたい人も、進学をめざす人も、目標を達成できるように授業が編成されています。

単位制

佐倉東高校の定時制は単位制です。単位制では学習する科目ごとに単位の認定が行われます。自分の人生設計や計画に合わせて、学習を進めることができます。

三修制

定時制の修業年数は4年ですが、全日制の高校と同じように3年で卒業することもできます。これ

を**三修制**といいます。3年で卒業するための方法として**定通併修制度**を用意しています。この制度は、通信制の課程のスクーリングを本校で実施するもので、本校で通信制の単位を取得することができます。また、併せて高等学校卒業程度認定試験や学校外単位認定制度も利用することができます。

部活動

文化系	芸術部（写真，書道，美術）
体育系	軟式野球，ソフトテニス，バスケットボール

○千葉県高等学校定時制通信制体育大会

【平成26年度】ソフトテニス部男子優勝(全国大会ベスト 32)，バスケットボール部男子 県3位

【平成27年度】バスケットボール部男子 県大会 第3位

○千葉県高等学校定時制通信制文化大会

【平成26年度】工芸・書道・写真の部（金賞・佳作）

【平成27年度】工芸・書道・写真の部（金賞・佳作），合唱披露

学校行事

一学期	入学式, 生徒総会, 春季定通体育大会, 春季定通野球大会, 定期考査
二学期	修学旅行(3年), 校内生活体験発表会, 定通総合文化大会, 秋季定通体育大会, 秋季定通野球大会, 進路講演会、人権教育講演会、定期考査
三学期	学年末考査, 卒業式

日課と日本語教室

○授業は午後 5 時 15 分から午後 8 時 55 分までの 45 分授業×4 時限です。また給食は温かく、とても美味しいと評判です。

○毎週火曜日の午後 3 時～午後 5 時まで、日本語が不自由な生徒のために外国人児童生徒等教育相談員による日本語教室を行っています。

		月	火	水	木	金
5:15~6:00	I 限	英	地	保	国	社
6:00~6:25		給 食				
6:25~6:30		S H R				
6:30~7:15	II 限	国	数	地	社	化
7:20~8:05	III 限	社	体	数	体	総
8:10~8:55	IV 限	化	国	英	地	LHR

諸費用 (平成 28 年度入学生)

- 入学時(4月)納入金 31,000 円
(※年度により変動します)
- 毎月の納付金 10,000 円 (5月～1月)
(学年費等 4,000 円, 給食費 6,000 円)

入学者選抜

	募集定員	出 願	検査日	検査内容
前期選抜	24 名	2月3・6日	2月13・14日	5教科 面接
成人の特別 入学者選抜	若干名	2月3・6日	2月14日	面接 作文
後期選抜	16 名	2月23日	3月1日	5教科 面接
第2次募集		3月9・10日	3月15日	面接 作文

● 「前期選抜」(含む「成人の特別入学者選抜」)と「後期選抜」の2回の入学者選抜があります。

● 成人の特別入学者選抜について

志願する年の3月31日に20歳に達している志願者が対象です。募集人員若干名です。前期選抜に合わせて行われます。

● 過年度生(既に中学を卒業した生徒)が志願する場合

願書提出前に本校に問い合わせ下さい。

上記は平成 29 年度入学者選抜(平成 29 年 4 月入学)の日程と検査内容の予定です。なお、第 2 次募集は、定員に満たした場合実施しません。

● 「私が入学するためには……」 どうしたらいいですか (Q&A集)

○ 私は中学3年生です。佐倉東高校の定時制を希望しているのですが……

佐倉東高校定時制の正式名称は「千葉県立佐倉東高等学校定時制の課程」といいます。「千葉県立」ですから公立高等学校ですので、入学試験（正式には「千葉県公立高等学校入学者選抜」といいます）の内容は全日制の入学者試験の内容と同じです。「前期選抜」と「後期選抜」の2回チャンスがあります。

○ 私は館山市に在住し、館山市内の中学校に通う3年生です。佐倉東高校の定時制を希望したいのですが……

定時制の課程の学区（県立高等学校通学区域）は県内全域となります。学区内に在住し、同一学区内の中学校に在籍していれば、千葉県内のどこからでも志願することができます。しかし、実際問題として館山から佐倉まで通学することは不可能ですので、通学可能な地域に転居することになります。本校定時制を志願する理由が保護者の転勤に伴う一家転住、あるいはあなたの就職による場合には、千葉県教育委員会（または本校）に相談して下さい。

○ 私は2年前中学を卒業しました。昼間、働きながら高卒の資格を取りたいのですが……

県立高等学校の入学者選抜の応募資格は「中学校を卒業した者」となっていますので、本校定時制を志願することができます。出願に際しては、願書の他に中学校の調査書等が必要ですので、予め本校定時制に問い合わせさせていただくと同時に、出身中学校の先生にも相談してください。なお、現住所が中学校在学時と異なる場合、あるいは現在、保護者と同居していない場合などについては、千葉県教育委員会（または本校）に問い合わせして下さい。

○ 私は20歳を過ぎた成人です。佐倉東高校の定時制で勉強したいのですが……

中学校もしくはこれに準ずる中学校（詳しくは千葉県教育委員会に問い合わせ下さい）を卒業していれば、「前期選抜」や「後期選抜」に志願することができます。また、成人のみを対象とした「成人の特別入学者選抜」を志願することもできます。これは、「前期選抜」に代わる方法（両方は志願できません）で、成人の志願者のみが応募できます。募集人員は若干名です。手続きの方法が少し異なりますので、事前に確認して下さい。

○ 私は来年、定年退職です。佐倉東高校の定時制で勉強をやり直したいのですが……

「前期選抜」または「成人の特別入学者選抜」あるいは「後期選抜」を志願することができます。ただし、既に高等学校を卒業している場合には、再度、同じ学科の高等学校を志願することはできません。以前は工業高校や商業高校などを卒業したというように、普通科以外の高校を卒業した場合には志願することができます。なお、大学に在籍している場合には、入学できません。

○ 私は岡山県から就職のため佐倉市にきました。佐倉東高校の定時制に通いたいのですが……

千葉県以外から千葉県の公立高等学校を志願する場合、手続きの方法が異なります。詳しくは千葉県教育委員会（または本校）にお問い合わせ下さい。

○ 私はペルー国籍ですが、日本の中学を卒業しました。佐倉東高校の定時制へ行けますか……

千葉県の公立高等学校の志願資格は、中学校を卒業していることが要件になります。中学校を經由して志願手続きをしてください。ただし、現在、両親（保護者）と同居していない場合、あるいは出身中学校と現住所の学区が異なるなどの場合には、千葉県教育委員会（又は本校）に相談してください。

○ 私は全日制の高校1年生です。学校を退学して佐倉東高校の定時制に通いたいのですが……

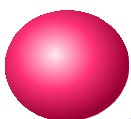
高等学校から本校定時制に入学するには2つの方法があります。一つは転入学といい、高等学校に在籍したままで、一家転住などの理由により入学する場合です。もう一つは、高等学校を退学してから、再度、定時制に入学する場合で編入学と言います。高等学校を退学した場合には、在籍していた高等学校の修得単位数によって状況が異なります。もし、1年次の途中で退学した場合には、修得単位数は0になります。（単位制高校で前期単位認定は、この限りではありません）修得単位数が0の場合には、2・3月に実施される県立高等学校の入学者選抜を再度、志願することになります。一方、2年次以降で退学した場合には、修得単位数に応じて本校定時制の2年次から4年次に編入学することができます。（年次は修得単位数によって決定します）編入学の願書受付は、3月に行っています。希望する場合には、2月頃までに本校定時制に問い合わせてください。

○ 私は2年前、高校を3年で退学しました。もう一度、高校で勉強したいと考えているのですが、佐倉東高校の定時制で何年勉強すれば卒業できますか……

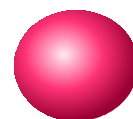
以前、普通科の高等学校に在籍していた場合には、編入年次は修得単位数によって3年次または4年次になります。専門学科（工業科、農業科、商業科など）から編入学する場合には、教育課程が大きく異なりますので、修得単位数だけでは年次を決定できません。

○ 学校見学はできますか……

随時、学校見学を受け付けています。事前に連絡していただければ、授業や学校の様子、出願の際の注意事項などを説明します。保護者と一緒に、自分の目で定時制の様子を見て、自分自身の判断で入学してください。



☆☆千葉県教育委員会への問い合わせ☆☆
千葉県教育庁教育振興部指導課



電話043-212-7588 <http://www.pref.chiba.lg.jp/kyouiku/>

