

# 進路だより

(No.28-7)

平成29年1月

千葉県立松尾高等学校 進路指導部



松尾高校(千葉県) 検索 → 進路指導 → 進路だより

## 1 3年生へのメッセージ

3年生はまもなく家庭学習に入ります。この期間は学校を離れて、4月からの新しい生活に移るための大切な時期です。生徒の皆さんはそれぞれの進路に応じて次の事をしっかり自覚して生活をしてください。

### (1) 就職者の皆さんへ



就職者の皆さんは、いよいよ4月から新入社員として社会に出ることとなりますが、就職し、仕事に慣れるまでには大変なことがいろいろとあるようです。先輩達のように手際よく仕事ができない、職場環境になじめない、人間関係がうまくいかない等々、多くの困難と遭遇することが予想されます。しかし、そのような時には、冷静になってもう一度自分と向かい合ってみてください。

苦しい時には、誰しもその場から逃げ出したい、はじめからやり直しをしたいと思いますと思うものですが、その気持ちを自ら戒め、冷静に考えることが大切です。まずは誰かに相談してみてください。自分とはちがう見方、考え方を示してもらえないのでしょうか。

就職後3年未満の退職は、本人にとっても会社にとってもあまりよい結果をもたらしません。3年未満の退職で、次により条件のよい会社に就職できるという例はあまりないのだそうです。フリーターになってしまう確率もかなり高いようです。また、会社にとっても、せっかく育てて一人前になった頃に辞められるというのはとても大きな痛手です。

「こんなはずではなかった」「これは本当に私のやりたいことではなかった」という考え方をするのではなく、「どうしたら自分がうまくやっていけるか」「どうしたらこの仕事にやりがいを見いだせるか」という視点で考えてください。

辛抱して、3年経った時にはきっと何か新しいものが見えてくるはずです。

### (2) 大学・短大進学者の皆さんへ

進学者の皆さんは4月からの新生活にむけて、期待と夢を膨らませていることでしょう。しかし、入学してからスムーズに学校生活に溶け込むためにも、まず、ここで気を引き締めてほしいと思っています。

現在進路先が決定している進学者のほとんどは、AO、公募制推薦、指定校推薦などの入試方式で進路先を決定した人たちです。これまでも度々言い続けてきましたが、4月からあなたたちが共に学ぶ仲間の中には、一般入試で戦い、2月、3月まで受験勉強を続けてきた人たちが多くいるということを決して忘れないでください。彼らとあなたたちの学力差は大きく開いているはずですが、



大学を退学する人の数は今年年間6万人とも言われています。これは全体の10

%にあたります。そしてその多くが、学力不足ということを理由に大学を辞めていくのだそうです。本校の卒業生の中にもそのような人がいます。そう考えると、あなたたちが今やるべきことは何なのか、自ずと見えてくるのではないのでしょうか。

基礎学力の身につけていない状態では学問は深まりません。結局それはなかなか差が縮まらず、就職活動の際にさらに大きな差をそこに生んでしまうことにもなります。

2月からの家庭学習期間を有効に使うことをお勧めします。

### (3) 専門学校進学者の皆さんへ

その道のスペシャリストを養成するのが専門学校です。専門学校は「看護」「調理」「美容」など、それぞれの仕事と直結しており、即戦力を育ててくれる場でもあります。しかし、一旦社会に出ると、実力勝負の厳しい世界です。専門学校でのあなたたちの過ごし方がその後に大きく影響すると考えてください。こつこつと真摯な努力を続けることを忘れず、常に謙虚な気持ちで毎日を過ごしていれば、きっと報われる日がくるはずです。頑張っ



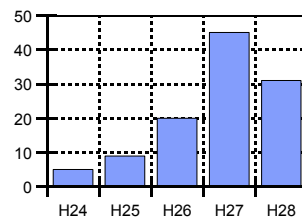
### (4) 一般受験進学者の皆さんへ



センター試験が終わり、これから一般入試が本番を迎えます。多くの人たちが、AO、推薦で進学先を決定していく中で、よくここまで頑張りました。多くの皆さんは学校で行ってきた講習にも真面目に参加してくださり、私たちが驚くほど、力をつけてきました。あなたたちが身につけた学力と精神力が、きっとあなたたちを良い結果に導いてくれるはずです。しっかり頑張っ

## 2 大学入試センター試験に31名受験

平成29年1月14日（土）と15日（日）の2日間にわたって「大学入試センター試験」が全国各地で行われました。本校の生徒31名は、城西国際大学会場で受験しました。このセンター試験を受験する生徒数は、昨年よりは少し減りましたが、一昨年よりは増えています。センター試験を受験した生徒のうち15名は、これから一般入試で大学を目指します。



(今年の大学入試センター試験の問題例)

#### 国語

問1 傍線部に相当する漢字を含むものを次の各群の①～⑤のうちから、一つ選べ。

- (ア) バイゾウ ①細菌 バイヨウの実験  
 ②印刷 バイタイ  
 ③裁判における バイシン制  
 ④事故の バイショウ問題  
 ⑤旧に バイしたご愛顧

#### 英語

第1問 A 次の問いにおいて、下線部の発音がほかの三つと異なるものを下の①～④のうちから一つずつ選べ。

- ① appear  
 ② fear  
 ③ gear  
 ④ swear

### 3 進路関係行事(総合的な学習)一覧(12~2月)

月	日	曜	特記事項	1 学年	2 学年	3 学年
12	1	木		進路講演会	進路講演会	進路講演会
	8	木	期末考査	(期末考査)	(期末考査)	(期末考査)
	15	木		GPS (30 分・10 分)	GPS (30 分・10 分)	GPS (30 分・10 分)
	16	金		GPS (45 分)	GPS (45 分)	GPS (45 分)
1	12	木		プロフェッショナルから学ぶ	進路講演会 (進路決定に向けて)	社会人講座(メイク)
	19	木		プロフェッショナルから学ぶ	ライフプランニング	社会人講座(服装)
	26	木		ワークシート(学費について)	ワークシート(学費について)	社会人講座(マナー)
	27	金	3 年学年末試験	模擬試験	模擬試験	(学年末試験)
2	2	木		社会について考える	進路ガイダンス(5,6 限)	
	9	木		社会について考える	マナー講座	
	16	木		クリティカルシンキング	マナー講座	
	17	金		小論文模試	小論文模試	
	23	木		まとめのワークシート	パネルディスカッション	

#### OGPSについて

GPS は正式名称を「GPS-Academic」といい、Benesse (ベネッセ) が提供する「思考スキル測定アセスメント」です。

GPS-Academic は、実社会で活躍するための「問題発見・解決に必要な 3 つの思考力」を測定・育成するテストです。これからの社会で求められる「答えがわからない問題」や「正解が 1 つではない問題」に対して、自分とは価値観の異なる他者と協働して問題の解決に取り組んでいく力を測定・育成します。



今回のテストを受けるに先立って、本校では昨年 2 月に 2 年生を対象に Benesse の「GPS-Academic モニター調査」(Global Proficiency Skills program)のモニター受験を行いました。本校が昨年度より指定を受けた SGH (スーパーグローバルハイスクール) では将来、様々な国際舞台で活躍できる人材の育成を目標にしています。グローバル社会の中では、「自分とは価値観の異なる他者と、様々な角度から取り組む問題や、正解が一つでない問題に取り組んでいく力」が必要になります。このテストを通じ、「自分の強みや特徴が何か」を知り、「力をより伸ばすためのアドバイス」を受け、これからの学習に生かしていきたいと思えます。

#### ○1 学年「プロフェッショナルから学ぶ」

1 年生は、1 月 12 日(木)と 19 日(木)の 2 回、「プロフェッショナルから学ぶ」と題して、各分野の職業人に来ていただいて、その仕事に関するお話を伺いました。

	職名等	講師	12 日前半	12 日後半	19 日前半	19 日後半
①	吉祥苑・施設長	大塚先生	1 A	1 B		
②	さんむ医療センター・管理栄養士	荒居先生	1 B	1 C		
③	和裁士	小石先生	1 C	1 D	1 A	1 B
④	セントラル警備保障・パトロール隊	多田先生	1 D	1 A	1 B	1 C
⑤	WEB デザイナー	山本先生			1 C	1 D
⑥	花城医院・院長	花城先生			1 D	1 A

#### ○2 学年進路講演会「進路決定に向けて」及び「ライフプランニング」

2 年生は、1 月 12 日(木)、進路講演会「進路決定に向けて」と題して、(株)さんぽう

講師・土橋英生先生をお招きしてお話を伺いました。2年生の3学期は3年の0(ゼロ)学期、進路決定に向けてどのように行動すべきかなどのお話を聞き、進路実現への参考としました。

また、1月19日(木)には各クラス毎に「ライフプランニング」を行いました。ライフプランとは人生設計のことで、職業、結婚観、生きがい、居住地などの将来の設計について考えました。



### ○3学年「社会人講座(メイク、服装、マナー)」

3学年の最後の「総合的な学習」は、社会人になったときに必要となる「メイク・服装・マナー」について3回に分けて講座を行いました。メイクや服装については、それぞれ専門家に来ていただき、実技を交えて指導していただきました。マナーについては、高校卒業時に身につけておきたいマナーや対人関係の考え方について、お話を伺いました。

実施日	内容	講師
1月12日(木)	大人のメイク(女子)、大人になるためのマナー(男子)	専門学校等の先生方
1月19日(木)	着こなしセミナー(会社概要、身だしなみの重要性、スーツの着こなし(男・女)、正しい礼装マナー、質疑応答)	(株)AOKI東金店社員
1月26日(木)	大人の一步手前のマナー講座	(株)ハッピーマナークリエイティブ代表

## 4 今月のおすすめ「本」

(その1)「東京會館とわたし(上・下)」(著者:辻村深月、発行:毎日新聞出版)。



大正11年の創業以来、結婚披露宴や宴会場、また芥川賞・直木賞の記者会見・贈呈式や宝塚のトップスターのイベント会場としても知られ、多くのファンに愛されてきた東京會館。現在は建て替えのため一時休館しているが、その100年近い歴史ある建物を舞台にした小説が『東京會館とわたし(上・下)』です。(日販ほんのひきだし編集部「新刊展望」担当より)

生徒の皆さんの中には将来「調理師」を目指している人もいます。第5章「しあわせな味の記憶」では、次のような場面があります。

「(パンづくりのシーンで) 気候を考えて作るという点では、パンはデザート以上に職人の勘が大事にされるかも知れない。・・・菓子もそうだが、たとえ同じ素材を使うのであっても、その日の状況に合わせて、常温なのか、温めて使うのかということ毎日常違う。

また、第9章「煉瓦の壁を背に」では、直木賞作家が東京會館で記者会見する場面がありますが、そこで図書室について述べています。「幼い頃から、さまざまな世界の人生を、本の主人公を通じて何重にも豊かに見せてくれた場所が僕にとっての図書室です。」さらに、「何かを成し遂げるときには、強大な敵が必要です。・・・」

(その2)「色彩を持たない多崎つくると、彼の巡礼の年」(著者:村上春樹、発行:文藝春秋)。

多崎つくるとは鉄道の駅をつくるのが仕事。名古屋での高校時代、四人の男女の親友と完璧な調和を成す関係を結んでいたが、大学時代のある日突然、四人から絶縁を申し渡された。

何の理由も告げられずに――。

死の淵を一時さ迷い、漂うように生きてきたつくるとは、新しい年上の恋人・沙羅に促され、あの時なにが起きたのか探り始めるのだった。

全米第一位にも輝いたベストセラー!



