

西高 だよい



千葉県立市川西高等学校 平成22年7月20日発行

関東地方は梅雨明けが宣言され、夏本番を思わせる好天が続く中、お子様方は毎日元気に登校し、この1学期間学習・部活動に励んできました。3年生にとっては、進路決定に向けて大事な分岐点となる夏休みが始まりました。1・2年生もこの期間を計画的に過ごし、心身共に自分を大きく成長させてほしいと思います。御家庭においても、この40日間に有意義なものになるように御指導と御協力をお願いいたします。

9月11日(土)に公開される文化祭の企画は、3年生が演劇、2年生が販売、1年生はアトラクションと販売になりました。各クラスが工夫した発表に向けスタートを切ったところです。他にも有志によるダンス・バンド・研究活動展示・保護者会主催のバザーと販売など、盛りだくさんですので、当日は是非来校なさってお子様の頑張りを御覧ください。

主な部活動の結果 (県大会以上)

バレーボール部

高校総体千葉県予選

- 男子1回戦 市川西 2-0 葉園台
- 2回戦 市川西 2-1 東京学館
- 3回戦 市川西 2-0 柏井
- 4回戦 市川西 0-2 市立船橋
(県ベスト16, 市立船橋は今大会の優勝校)

- 女子1回戦 市川西 2-0 市立稲毛
- 2回戦 市川西 0-2 茂原
(県ベスト64, 茂原は今大会ベスト16)



【対市立稲毛戦(若松高体育館)】

ウエイトリフティング部

高校総体千葉県予選

- 85kg級 石橋 渉(3年)優勝(トータル:千葉県高校新記録)
- 56kg級 森 慧(2年)準優勝

同関東大会

- 85kg級 石橋 渉(3年)5位入賞(ジャーク:千葉県高校新記録)
- 56kg級 森 慧(2年)7位入賞

※両者ともにインターハイ(8月・沖縄開催)に出場決定

千葉県民体育大会第2部(国体予選)

- 85kg級 石橋 渉(3年)優勝 62kg級 森 慧(2年)準優勝

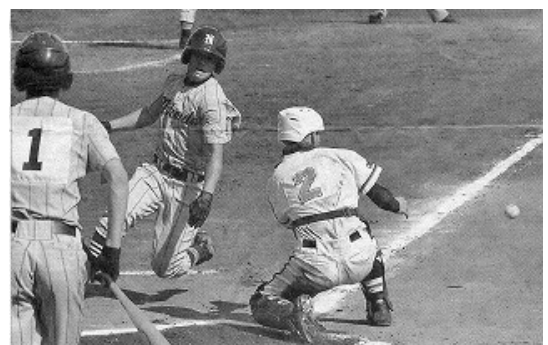
柔道部

関東大会県予選

- 女子個人 佐藤 恵理(3年)ベスト16

高校総体千葉県予選 ベスト16

千葉県体重別選手権(国体二次予選)出場



【本塁死守!(捕手:3年 大橋)】

野球部

全国高等学校野球選手権 千葉県大会

- 2回戦 市川西 2-3 我孫子二階堂(延長10回)

男子テニス部

高校総体千葉県予選 団体1回戦 市川西 0-2 県立千葉

吹奏楽部（出場予定）

平成22年度 千葉県吹奏楽コンクール

高校ジュニア部門 7/22(木) 11:40 千葉県文化会館

高校A部門(大編成) 8/6(金) 13:30 //

千葉県マーチングコンテスト 8/24(火) 幕張メッセ



【ここから目指せ！ 吹奏楽の甲子園 普門館】

特集 もうすぐ昂（すばる）

教務部より

～県議会にて学校名が正式に決定されました。統合に向けた情報をお知らせします～

◎来年度のクラス編成について

新3年生・・・現在の西高と北高の生徒は混合しません。今のところ両校ともに文系3・理系1クラスの編成になる予定です。ただし選択授業は、両校の生徒が同じ教室で一緒に授業を受けます。

新2年生・・・理科・芸術の選択等によって、両校の生徒を混合する形で新クラスを編成します。

進路指導部より

◎大学等の指定校推薦枠について

現在それぞれの高校が指定を受けている推薦枠は、原則として現在籍の生徒に優先的に割り当てます。また来年度統合しても、推薦枠の総数が減らないように、今から各大学等へ積極的に働きかけています。

生徒指導部より

◎来年度の部活動について

現在両校での部活動加入率は、平均して70%強です。現在両校にある部・同好会は、そのまま市川昂高校に引き継がれ、それ以外の新部活の創部も検討中です。現在西高には無いが、来年北高から引き継がれるのは、「卓球」「剣道」「ソフトボール」「将棋」「クッキング」「演劇」「ダンス同好会」「ボランティア同好会」です。部員数不足で現在活動に支障をきたしている部も含め、学年8クラス規模の大きな学校になるので、部活加入率のアップと同時に活気のある放課後が期待されます。

◎生活指導面について

6月の保護者面談で、現在別々の学校で生活している生徒同士が、統合した際にどうなるのか心配だという声をいただきました。両校の生徒指導部では、入学時の説明会から共通の基準で、足並みをそろえて生活指導を行っています。遅刻を少なくすることはその一つです。お気づきの点は、学校まで御連絡ください。

◎一学期中の遅刻率(全生徒数に占める遅刻者の%)について

	1年	2年	3年	平均
H22	2.1	6.4	11.4	6.6
H21	1.8	11.8	9.1	7.6
H20	2.5	11.5	12.7	9.2

※過去3年間の比較では、遅刻率の平均値が順調に減少していることがわかります。例年2年生になると急に増加する傾向がありましたが、今年の2年生は、よく踏ん張っていると言えます。時間を守るのは社会人の第一歩。これからも各御家庭での御協力をお願いします。

総務部より

◎クーラー設置にかかわるアンケートについて

両校の1・2年生保護者を対象に、同形式のアンケートを実施しました。回収に多少時間を要していますが、ここまでのところ西高では約94%が設置に賛成でした。未提出の方は早めに提出ください。よろしくお願います。今後両校の集計を行い、その結果を受けて設置の可否について臨時保護者会総会を開催する予定です。総会の日時は追って御連絡いたします。

市川北高との交流について・その他

生徒は、1年の校外学習・2年の修学旅行・全校の芸術鑑賞会などの行事をとおして、交流を深めます。職員も、統合に向けた物品移動計画の打ち合わせ、中学生向けの1日体験入学・ミニ集会の共同開催などをとおして、円滑な統合校づくりを進めています。また、今年度内に西高の完結と統合のための学校行事を行う予定です。現在企画調整中です。決定次第追ってお知らせいたします。

【問合せ先:市川西高等学校 ☎ 047-371-2841】